

07 VERT CHEZ VOUS
Sobriété énergétique : des bâtiments municipaux plus économes

11 GRANDS PROJETS
Grand Peixotto-Margaut : un lieu emblématique & historique de la ville

15 PARTICIPATION CITOYENNE
Vos lauréats du Budget participatif #6

17 ÉVÈNEMENT
Concours photo 2026

TALENCE

Fév.
2026

LE MAGAZINE DE VOTRE VILLE • MENSUEL GRATUIT

Citémag



DOSSIER

GRAND PEIXOTTO MARGAUT :
UNE NOUVELLE HISTOIRE À ÉCRIRE

Talence

 RETROUVEZ LA VERSION AUDIO DE VOTRE MAGAZINE SUR WWW.TALENCE.FR



TALENCE EN LUMIÈRES : QUAND LA LUMIÈRE ET L'EAU TRANSFORMENT LE PARC PEIXOTTO EN DÉCOR VÉNITIEN FÉERIQUE.



LE MARCHÉ DE NOËL, PROPOSÉ PAR TALENCE ÉVÈNEMENTS, A PU RAVIR PETITS ET GRANDS AVEC SES CHALETs ET ANIMATIONS.



LA CÉRÉMONIE DES VŒUX A RASSEMBLÉ LES FORCES VIVES AUTOUR DE L'ÉQUIPE MUNICIPALE AUX HALLES DE TALENCE POUR UN MOMENT DE PARTAGE ET DE CONVIVIALITÉ.



TALENCE A OBTENU SA 4^e FLEUR GRÂCE À LA PASSION ET AU TRAVAIL DE L'ENSEMBLE DES SERVICES MUNICIPAUX.



MARCHER, COURIR, RESPIRER : LE BOIS DE THOUARS SE DÉVOILE À TRAVERS DE NOUVEAUX PARCOURS.



LA COMPAGNIE LES FOLIFÉNOLS CRÉÉE PAR LES ARTS SCÉNIQUES TALENÇAIS A CONQUIS LE PUBLIC AU FORUM DES ARTS & DE LA CULTURE AVEC LA COMÉDIE « BOXON(S) JUSQU'À N'EN PLUS POUVOIR ».



LE TRADITIONNEL THÉ DANSANT ANIMÉ PAR UN ORCHESTRE A RASSEMBLÉ PRÈS DE 150 SENIORS TALENÇAIS DE L'ESPACE SENIORS.



Grand Peixotto-Margaut, un nouveau souffle en cœur de ville

La première phase de réalisation du Grand Peixotto-Margaut arrive aujourd'hui à son terme. Elle marque une étape importante d'un projet pensé et réalisé dans le temps long, fidèle à notre manière d'agir pour Talence.

Dès 2018, les premiers ateliers participatifs ont ouvert la voie à cette transformation. Habitants, étudiants, architectes et urbanistes ont alors croisé leurs regards pour réinventer ensemble un lieu de vie, respectueux de son histoire, nourri de nouveaux usages et de leur expertise.

Au fil des mois, le potentiel de ce site exceptionnel s'est pleinement révélé. Je veux saluer le travail remarquable des acteurs du projet, notamment les compagnons de Saint-Jacques, dont le savoir-faire incarne l'excellence des métiers du patrimoine. Les nouveaux aménagements invitent désormais chacun à prendre le temps, à se ressourcer. Que l'on soit habitué des lieux ou simple promeneur, il sera possible de cheminer librement de Peixotto à Margaut, dans une nouvelle continuité.

Le nouveau plan d'eau, installé côté Margaut, répond au bassin du jardin botanique. Véritable îlot de fraîcheur pour le parc, il contribue à le rafraîchir avec une baisse de température pouvant atteindre deux degrés à proximité. Il participe également au réseau écologique urbain, en accueillant des habitats rares favorables à la biodiversité, notamment aux oiseaux et aux amphibiens.

Autre nouveauté attendue, l'aménagement du Pavillon Margaut, à l'entrée du château Peixotto. Pensé en harmonie avec le site, il proposera une restauration locale de qualité et des animations, faisant de ce lieu un nouvel espace de convivialité et de rencontre.

“
Un nouveau lieu, au cœur d'une
ville apaisée, vivante et partagée.
”

Dans cet esprit, l'année 2026 verra aboutir de nombreux projets de végétalisation, de toutes tailles, dans tous nos quartiers. Alors que nous approchons du 950^e arbre planté, de nouvelles prairies fleuries verront le jour, renforçant la place de la nature en ville et favorisant l'action indispensable des pollinisateurs.

Sur ses huit kilomètres carrés, Talence dispose d'un patrimoine naturel et bâti remarquable qui façonne notre cadre de vie. En prendre soin, créer des lieux de vie accessibles et accueillants, c'est permettre à chacune et chacun de

se les approprier pleinement. C'est aussi affirmer une certaine idée de la ville : une ville apaisée, vivante et partagée.

Je vous donne rendez-vous fin février pour partager ensemble le plaisir de déambuler au sein du Grand Peixotto-Margaut.

*Retrouvons-nous nombreux pour
inaugurer ce nouveau lieu de vie !*

Emmanuel Sallaberry
Maire de Talence

Emmanuel Sallaberry



Courir pour la bonne cause

Le samedi 21 mars, participez à une course ouverte à tous au stade Pierre-Paul Bernard pour soutenir la section d'activité physique adaptée de l'US Talence athlétisme et aider des personnes en situation de fragilité à retrouver tonus, énergie et lien social.

En 2013, l'UST athlétisme, dont le dynamisme n'est plus à démontrer, a créé une section spéciale d'activité physique adaptée (APA) au sein du club. Des séances sont proposées à toutes les personnes en affection de longue durée (cancer, maladies cardiovasculaires, diabète, cholestérol...) dans le bois de Thouars, au stade Pierre-Paul Bernard ou au parc bordelais. Elles sont assurées par une enseignante diplômée en APA, spécialisée en oncologie.

Ces séances permettent de :

- ▶ **diminuer les effets secondaires des traitements**
- ▶ **redonner du tonus et de l'énergie pour lutter contre la fatigue**
- ▶ **améliorer la qualité de vie**
- ▶ **retrouver du lien social**

UNE COURSE POUR AIDER LA SECTION

Chaque année, la section accueille et aide près de 100 personnes. Cependant, en raison de la baisse des aides et des subventions de l'État, elle se trouve aujourd'hui en danger. Le club a donc imaginé, pour lui venir en aide, une course solidaire ouverte à tous. Elle permettra de financer des parcours de soins pour les bénéficiaires en situation de fragilité et de garantir la pérennité du dispositif. Chacun est donc invité à venir se « challenger » en famille ou entre amis pour la bonne cause.

La course aura lieu le **samedi 21 mars** sur les pistes du stade Pierre-Paul Bernard. Elle prendra la forme de relais par équipes de deux à quatre personnes, avec un passage de témoin à chaque tour. **Quatre courses seront organisées :**

- ▶ **10h** : un 4x400 mètres pour les enfants de maternelle, CP, CE1 et CE2 et leurs parents
- ▶ **10h30** : un 4x800 mètres pour les enfants de CM1, CM2 et collégiens et leurs parents
- ▶ **11h15** : une course de 4x1 600 mètres pour les 15 ans et plus et les adultes
- ▶ **12h15** : une marche et marche nordique de 4x1 600 mètres pour les adultes



Tarif : 5€ pour les enfants jusqu'à 15 ans, 10€ pour les adultes

✦ Info : inscription en ligne (sur le site helloasso.com page UST Athlétisme) ou sur place 30 minutes avant le début des courses.

Le café des aidants de Bel-Air : un espace de soutien

Être proche aidant d'une personne âgée est un engagement quotidien, souvent intense et parfois source d'isolement. Pour offrir un moment de répit, d'écoute et de partage, le Café des aidants ouvre ses portes dans un cadre bienveillant, en partenariat avec l'Association française des aidants.

UN RENDEZ-VOUS POUR SOUFFLER ET ÉCHANGER

Le café des aidants c'est :

- un moment régulier autour d'un café, pour se retrouver et partager son vécu,
- un espace d'écoute pour exprimer ses difficultés et ses émotions, sans jugement,
- la possibilité de rompre l'isolement et de rencontrer des professionnels pour obtenir conseils et informations pratiques.



PAROLE D'AIDANTE :

« Mon mari est malade depuis deux ans et demi. Être aidante, c'est être toujours sur le qui-vive, toujours derrière et on se retrouve souvent fatiguée. Au Café, on peut parler, partager nos difficultés et nos émotions. On retrouve d'autres aidants qui vivent la même chose et la psychologue et toute l'équipe sont vraiment bienveillantes. C'est un vrai moment de répit, on se sent moins seule. »



Prochaine rencontre : mercredi 4 février

« Une mesure de protection juridique : est-ce nécessaire ? »



Rendez-vous tous les premiers mercredis du mois à la Résidence autonomie Bel Air, de 15h à 16h30. Les aidants seniors peuvent venir avec leur proche, qui bénéficiera d'un accueil adapté.

✦ Info : service Autonomie - 05 56 84 78 75



Un nouveau pôle d'animation à Crespy

Depuis le début de l'année, la gestion du centre social de Bagatelle est confiée au CCAS. Ses activités déménageront progressivement, à partir du printemps, pour s'installer dans un nouveau pôle d'animation au cœur du quartier Crespy, désormais rebaptisé Le Local.

Pensé comme un espace ouvert, intergénérationnel et accueillant, Le Local (pour Lieu d'ouverture collective et d'animation locale) a vocation à devenir un véritable point de repère pour les habitants. Conçu en co-maîtrise d'ouvrage avec Domofrance, ce futur équipement répond à une ambition forte : favoriser le vivre-ensemble, renforcer les liens sociaux ainsi que promouvoir l'égalité et l'accès aux droits à tout âge, dans toutes les situations.

UN ÉQUIPEMENT MODERNE ET POLYVALENT

Implanté au rez-de-chaussée d'un immeuble neuf, le centre social disposera d'une surface totale de **400 m²**, entièrement dédiée à l'accueil du public et aux activités.

Il comprendra une zone d'accueil, une zone administrative et **270 m²** d'espaces d'activités, avec notamment :

- › une salle d'activités manuelles,
- › une salle polyvalente,
- › une salle parents-enfants,
- › une salle informatique,
- › une cuisine pédagogique,
- › une salle dédiée au bien-être et aux activités douces.

Un équipement pensé pour s'adapter aux besoins du territoire et encourager les initiatives collectives.



STÉPHANE HAVY, DIRECTEUR DU CENTRE SOCIAL

« Je connais Talence depuis longtemps : j'ai commencé en 2002 au centre social Mix-Cité, puis je suis devenu co-responsable des loisirs éducatifs au Centre Animation Jeunesse. Depuis mars, j'ai accepté le challenge de devenir directeur du centre social Bagatelle.

C'est motivant de gérer une équipe et d'accompagner sa transition avant l'installation à Crespy.

AU CŒUR DE LA VIE LOCALE

Le pôle d'animation proposera une large palette d'activités, mêlant pratiques régulières, temps forts et actions ponctuelles :

- activités physiques et de bien-être
- ateliers créatifs et culturels
- actions en direction des familles
- accompagnement éducatif et social : écrivain public, accompagnement à la scolarité, ateliers socio-linguistiques
- temps de parole et de rencontres

Le pôle accueillera également des associations partenaires en soirée ou le week-end (danse, chant, actions solidaires, etc.) ainsi que des initiatives portées par des bénévoles.

UNE ORGANISATION RENFORCÉE À L'ÉCHELLE DE LA VILLE

Le transfert de la gestion au CCAS et l'ouverture du Local constituent la première étape d'une dynamique plus large, qui se poursuivra avec le transfert de la gestion du centre social Mix-Cité à l'horizon 2027.

Dans cette perspective, le pôle d'animation de Crespy travaillera en étroite collaboration avec Mix-Cité, afin de renforcer la cohérence des actions, favoriser les complémentarités et proposer une offre harmonisée à l'échelle du territoire.



Ce déménagement représente un vrai challenge, mais aussi une belle opportunité. Connaître l'histoire et la culture de ce centre, qui a bientôt 60 ans, est essentiel pour que cette transition se passe bien avec l'équipe, les partenaires et les adhérents et les bénévoles, dont certains sont là depuis 30 ou 40 ans. Nous arrivons avec de nouvelles idées dans un bâtiment neuf et avons hâte de l'animer, de le faire vivre et de créer du lien avec les habitants. Intégrer le CCAS nous a aussi permis de nous appuyer sur une nouvelle équipe qui a été très accueillante ».

La salubrité, un droit et un devoir

Depuis le mois de septembre dernier, Mathieu Cuerda est le nouvel inspecteur de salubrité détaché à Talence. Il intervient auprès des habitants pour prévenir les risques sanitaires et veiller au respect des règles d'hygiène et de salubrité sur la commune.

Présent à Talence du lundi au mercredi, Mathieu Cuerda est détaché par le service de protection sanitaire et environnementale de Bordeaux Métropole.

La mission première d'un inspecteur de salubrité est d'objectiver les nuisances, de constater et relever les désordres, qui s'inscrivent aussi bien dans le cadre du règlement sanitaire départemental, que dans celui du code de la santé ou du code de l'environnement.



DES MISSIONS PLURIELLES

Il intervient en priorité dans la lutte contre l'habitat dit indigne, notamment lorsque des locataires signalent des problèmes de moisissures, de chauffage défaillant, d'installations électriques défectueuses. Toutefois, ces premières alertes doivent être faites auprès des propriétaires ou des organismes bailleurs, ce n'est qu'en l'absence d'intervention de leur part que l'inspecteur de salubrité peut être saisi.

Il peut aussi intervenir dans la lutte contre les nuisibles, veiller au respect des questions liées à l'hygiène alimentaire, en particulier dans la restauration (odeurs, nuisances sonores, gestion des déchets...) et aussi à l'entretien des terrains et aux éventuelles friches non-entretenu.

Mathieu Cuerda inscrit tout autant son travail dans le respect de la réglementation que dans la proximité et la médiation, au plus près des besoins des habitants et des usagers. Il se dit convaincu que « l'on règle plus de problèmes à l'amiable qu'en établissant des procédures ».

Pour le contacter, deux solutions suivant les cas :

- pour les questions relatives à l'habitat : signal-logement.beta.gouv.fr
- pour toute autre question : hygiene-peril@talence.fr



Talence lutte contre les mégots

Dans le cadre de sa politique de propreté urbaine et de transition écologique, la Ville a choisi de s'engager aux côtés d'Alcome, éco-organisme agréé par l'État.

Les mégots de cigarettes figurent parmi les déchets les plus fréquemment retrouvés dans l'espace public. Leur impact environnemental est important : un seul mégot peut polluer durablement les sols et les eaux.



La contractualisation avec Alcome poursuit plusieurs objectifs :

- > réduire la présence des mégots sur la voie publique
- > sensibiliser les fumeurs sans les stigmatiser
- > bénéficier d'un soutien technique et financier pour amplifier les actions locales

L'éco-organisme fournit des outils de sensibilisation, des équipements adaptés et un appui méthodologique pour évaluer et améliorer l'efficacité des actions.



AGIR ENSEMBLE

La propreté urbaine est un engagement partagé entre collectivités, acteurs économiques et citoyens. Chacun peut adopter des gestes simples : utiliser les cendriers, participer aux actions de sensibilisation, contribuer à un environnement plus sain.

En s'engageant avec Alcome, la Ville affirme sa volonté d'offrir un espace public plus propre, agréable et respectueux de l'environnement.

ALCOME
L'éco-organisme pour la réduction
des mégots dans l'espace public

LE SAVIEZ-VOUS ?

Un mégot met plus de 10 ans à se dégrader !

Face à ce constat, la Ville a souhaité renforcer son action en s'appuyant sur Alcome, organisme spécialisé dans la collecte et le traitement des déchets issus du tabac.

✦ Info : service transition écologique et sociale
mdd@talence.fr - 05 56 84 34 66



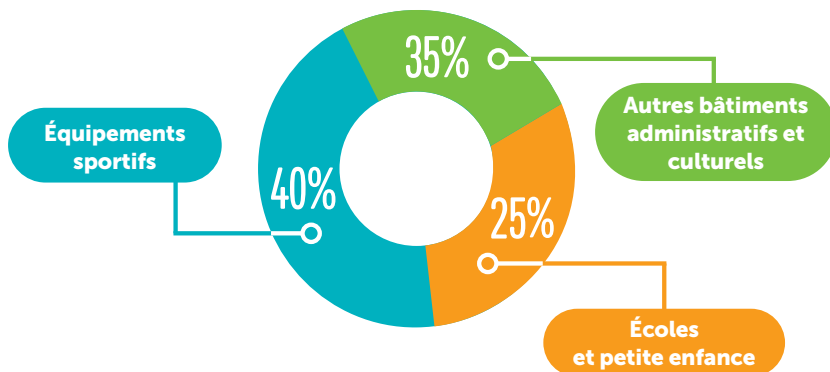
Sobriété énergétique : des bâtiments municipaux plus économes



Mieux consommer sans renoncer au confort : c'est l'engagement pris par la Ville pour ses bâtiments municipaux. Écoles, crèches, gymnases, médiathèques, hôtel de ville, etc. Ces lieux, fréquentés chaque jour par les habitants et les agents municipaux, sont au cœur de la politique de sobriété énergétique menée par la collectivité.

Dans un contexte de hausse durable des prix de l'énergie et face aux enjeux climatiques, la Ville agit de façon concrète et progressive pour réduire ses consommations, tout en garantissant la qualité du service public. Le patrimoine communal représente un levier d'action majeur : **Talence compte 135 bâtiments répartis sur 62 sites, pour près de 85 200 m².**

Répartition des consommations énergétiques de bâtiments communaux :



DES TRAVAUX CIBLÉS ET EFFICACES

Depuis plusieurs années, la Ville engage des travaux ciblés pour améliorer la performance énergétique de ses bâtiments. Ils portent notamment sur :

- le remplacement progressif des éclairages par des LED plus économes,
- la modernisation des systèmes de chauffage,
- des réglages plus fins des équipements pour limiter le gaspillage,
- la rénovation des installations les plus anciennes.

En 2025, par exemple, le système de chauffage du centre technique municipal a été entièrement repensé avec des équipements plus performants. Cette intervention permet à la fois de réduire les consommations d'énergie et d'améliorer les conditions de travail des agents.

ENTRE 2020 ET 2024, DES RÉSULTATS CONCRETS

Alors que la surface des bâtiments communaux a augmenté de **14%**, la consommation d'énergie n'a progressé que de **4,9%**.



CHIFFRES CLÉS

- 6 %

de consommation de gaz en 2024 par rapport à 2023 (hors nouveaux équipements)

- 77 %

d'électricité consommée par l'éclairage public depuis 2017

- 40 %

de consommation d'énergie à horizon 2030

10,76 GWh

consommés en 2024

MIEUX GÉRER POUR MIEUX CONSOMMER

La sobriété énergétique passe aussi par une gestion plus fine au quotidien. La Ville agit sur des leviers simples mais efficaces :

- des températures adaptées aux usages,
- l'arrêt automatique du chauffage ou de la ventilation lorsque les bâtiments sont inoccupés,
- la suppression de compteurs et d'abonnements inutiles.

UNE TRAJECTOIRE MAÎTRISÉE POUR L'AVENIR

Malgré un contexte énergétique tendu et la remise en service complète d'équipements très consommateurs, comme le stade nautique Henri Deschamps ou la plaine des sports, la Ville a su maîtriser ses consommations et ses dépenses.

Talence s'inscrit pleinement dans les objectifs nationaux de transition énergétique, avec une trajectoire ambitieuse visant **-40%** de consommations d'énergie d'ici 2030 pour les bâtiments publics concernés. La mise en place de la chaufferie biomasse au stade nautique Henri Deschamps illustre cette trajectoire.

La politique de sobriété énergétique menée par la Ville repose avant tout sur une démarche de bon sens : consommer moins, mieux et durablement, au bénéfice de l'environnement, des finances publiques et du confort des habitants.

Forum des jobs d'été : 700 opportunités à saisir !

Le service Jeunesse et Vie Étudiante, en lien avec le Réseau Information Jeunesse Nouvelle-Aquitaine, organise la 24^e édition du Forum des jobs d'été, le samedi 28 février 2026, au Dôme. Un rendez-vous incontournable pour découvrir des offres et rencontrer directement les recruteurs.



Trouver un job pour financer ses projets, gagner en autonomie ou vivre une première expérience professionnelle : c'est l'objectif du Forum des jobs d'été, organisé le samedi 28 février. Le Forum sera ouvert de 10h à 12h puis de 14h à 16h30, l'entrée est gratuite.

Il réunira plus de **700 offres d'emploi** et une **vingtaine d'employeurs** issus de secteurs variés : animation, restauration, hôtellerie, enfance, accueil, tourisme, loisirs, commerce, grande distribution, aide à la

personne et services municipaux. Les visiteurs pourront postuler directement sur place et échanger avec les recruteurs pour mieux comprendre leurs attentes et les compétences recherchées.

En parallèle, de nombreux partenaires locaux seront présents pour accompagner les candidats : le service municipal emploi, la Mission Locale des Graves, France Travail, la Carte Jeune, ou encore l'association « La Cravate Solidaire », qui proposera un atelier coaching « Coup de Pouce ».

Les offres resteront affichées dans les locaux d'Info Jeunes Talence Campus jusqu'à fin juin, pour ceux qui souhaitent postuler après l'événement !

Pour préparer au mieux les participants, les animateurs d'Info Jeunes Talence Campus proposeront des ateliers pratiques : rédaction de CV et lettres de motivation, conseils pour se démarquer lors d'un entretien ou pour aborder le marché du travail.



Accessible à tous, ce Forum permet de combiner rencontres, conseils et opportunités concrètes, tout en offrant aux familles un aperçu des emplois disponibles sur le territoire.



N'oubliez pas vos CV !

✦ Info : Info Jeunes Talence Campus - 05 56 84 78 13
ijtc@talence.fr

Recensement de la population

Saviez-vous que chaque réponse au recensement aide la Ville à mieux améliorer votre quotidien ? Écoles, transports, équipements sportifs ou culturels... Tous ces services dépendent des informations collectées lors de cette opération annuelle, qui se tient jusqu'au 21 février.

En 2026, la population totale de Talence est de 47 340 habitants. Seuls 8% des logements talençais sont recensés chaque année. Si vous êtes concernés, vous avez dû recevoir un courrier vous annonçant la visite prochaine d'un agent recenseur. Votre accueil est précieux : chaque renseignement compte pour préparer des projets adaptés à tous les Talençais. Le recensement concerne tous les habitants, quelle que soit leur situation et chaque foyer doit répondre pour pouvoir établir une image fidèle de la population talençaise.



Pour simplifier la démarche, vous pouvez répondre en ligne, grâce à la notice remise dans votre boîte aux lettres ou directement par l'agent. C'est plus rapide, plus pratique, et c'est également un geste concret pour l'environnement. Si vous préférez, le recensement reste possible sur le document remis par l'agent recenseur. Toutes les informations collectées sont strictement confidentielles et utilisées uniquement pour les statistiques officielles.

En participant, vous faites plus que remplir un formulaire : vous aidez la Ville à mieux vous servir.

Pour tout savoir sur le recensement, rendez-vous sur :
www.le-recensement-et-moi.fr



Recensement
de la population 2026



Vos réponses aujourd'hui
construisent la vie locale
de demain.

le-recensement-et-moi.fr

Le recensement démarre le 18 janvier.
Si vous êtes inquiet(e) après avoir
vu votre questionnaire, vous pouvez le retourner par voie postale.

LES DONNÉES RECUEILLIES LORS DU RECENSEMENT SONT STRICTEMENT CONFIDENTIELLES

Une aire de jeux inclusive en centre-ville

Inaugurée en décembre dernier, la nouvelle aire de jeux de la place Alcalá de Henares s’inscrit dans la requalification de ce lieu emblématique du centre-ville. Issue du budget participatif, elle contribue à faire de la place un espace plus vert, plus vivant et accessible à tous.

Pensée pour les enfants de tous âges, l’aire de jeux propose des équipements adaptés favorisant le jeu libre, le partage et la mixité des usages. Implantée à l’écart des axes de circulation routière, elle offre un cadre apaisé et sécurisé, propice à l’épanouissement et aux rencontres entre familles.

CAP SUR LES ÉTOILES

En lien direct avec le futur planétarium du Forum, l’aire de jeux s’inspire de l’univers de l’astronomie. Parcours ludiques et modules évoquent étoiles et planètes, invitant les enfants à l’imaginaire et à la découverte. Le projet valorise également l’existant, notamment un arbre remarquable conservé au cœur de l’aménagement, et privilégie des matériaux durables comme le bois et le cordage.



> Jeu inclusif adapté aux fauteuils roulants

UN PREMIER JALON DANS LA TRANSFORMATION DE LA PLACE

L’inauguration de l’aire de jeux a marqué une étape clé dans la transformation de la place Alcalá de Henares. Les habitants ont découvert un premier aménagement, tandis que le mobilier urbain provisoire amorce de nouveaux usages et la dynamique à venir pour ce cœur de ville.



UNE PLACE À IMAGINER ENSEMBLE

La requalification de la place Alcalá de Henares se poursuit avec une phase transitoire dédiée à la prévisualisation des futurs aménagements et à l’expérimentation des nouveaux usages. Cette étape permet à chacun de se projeter, de tester les nouveaux espaces et de contribuer activement à la réflexion.

Vous êtes invités à découvrir le projet, à partager vos observations et à exprimer vos attentes pour enrichir la conception finale de ce cœur de ville en devenir.
www.talence.fr/alcala-360



© Land’Act

Prairies fleuries : la nature s’invite en ville

Semées ou préservées par la Ville, les prairies fleuries transforment les espaces publics de Talence en refuges pour la biodiversité.



Les prairies fleuries à Talence sont, des espaces créés, développés et gérés par la Ville. Implantées dans les parcs, sur des sites patrimoniaux, le long de certaines voiries ou sur des espaces publics, elles contribuent à constituer un maillage de zones naturelles complémentaires sur le territoire.

Ces milieux à végétation basse sont soit semés volontairement, soit conservés dans leur état initial lorsqu’ils présentent un intérêt écologique favorisant l’installation d’une flore variée et colorée, adaptée au contexte urbain. On retrouve aujourd’hui des prairies fleuries au château de Thouars, le long de l’avenue de Thouars et sur différents espaces publics.

Peu ou pas fauchées (une à deux fois par an) et gérées sans produits phytosanitaires, ces prairies permettent aux végétaux d’accomplir leur cycle biologique complet (floraison, fructification, production de graines) et favorisent la reproduction d’espèces parfois fragiles.

De nouvelles prairies fleuries verront prochainement le jour, notamment rue Edison et sur le site de Lahire. Le plan de gestion des espaces verts sera actualisé afin d’intégrer de nouveaux sites et d’accompagner la renaturation de plusieurs lieux : places (Wilson, Albert-Thomas), rues (Lafitte, Sévène, Maréchal Leclerc, Montherlant) et sites structurants (parvis de l’église, carrefour Franklin, parking Beaulieu).

Véritables réservoirs de biodiversité, les prairies fleuries offrent des espaces de refuge, de nourrissage et de déplacement pour de nombreuses espèces, en particulier les insectes pollinisateurs et participent à la création de corridors écologiques en cœur de ville.



Place Gauguin : un nouveau cœur de vie pour Thouars

La Ville poursuit, aux côtés de Bordeaux Métropole, la transformation du quartier de Thouars dans le cadre du projet de renouvellement urbain (PRU). Cette démarche globale vise à améliorer durablement le cadre de vie, à favoriser les mobilités douces et à développer des espaces publics accessibles à tous.

Depuis la rentrée 2025, les travaux se sont intensifiés place Gauguin, marquant une nouvelle étape de la requalification du quartier. Mené en partenariat avec Bordeaux Métropole, le chantier a permis de redessiner les circulations, d'apaiser les usages et de préparer l'accueil de nouveaux aménagements paysagers.

UN FUTUR ESPACE PUBLIC À VIVRE

Pensés comme un véritable cœur de quartier, les 3 500m² de la place Gauguin offriront un espace plus agréable, plus vert et plus accueillant, avec deux aires de jeux (une pour les enfants de 3 - 6 ans et une pour les enfants de 6 - 12 ans), un espace de restauration et des lieux favorisant la convivialité.

Depuis le début de l'année 2026, le chantier est entré dans sa phase finale. Bordeaux Métropole a achevé les dernières finitions de voirie : enduits des murets techniques, pose des arceaux vélos et finitions des pavés enherbés.

D'ici mi-février, les services municipaux auront finalisé l'aménagement de la place avec la création des fosses de plantation et l'ajout de trois strates végétales, l'installation du mobilier urbain, la pose des équipements de sécurisation et la mise en place de l'éclairage public.

UNE OUVERTURE PROGRESSIVE AU PUBLIC

La place ouvrira progressivement au public à compter du mois de mars, rendant notamment accessibles les deux zones de jeux.

Avec la place Gauguin, le quartier de Thouars se dote d'un nouvel espace public structurant, pensé en concertation avec les habitants, au service de leur quotidien et de la dynamique du quartier.



Le saviez-vous ?

Depuis plus de 10 ans, le quartier de Thouars se transforme grâce à un projet de renouvellement urbain : des centaines de logements sont en cours de réhabilitation, des rues et espaces publics réaménagés, des écoles modernisées et végétalisées, et de nouveaux commerces et services créés. La butte Rosa Parks et la place Gauguin sont devenues des lieux de vie et de rencontre. Issus d'un partenariat entre la Ville de Talence, Bordeaux Métropole et Domofrance, ces projets visent à rendre le quartier plus accessible, convivial et connecté à la métropole, tout en renforçant la cohésion sociale et les initiatives locales.



© In Situ

BORDEAUX
MÉTROPOLE
RENOUVELLEMENT
URBAIN

BORDEAUX
MÉTROPOLE

Domofrance
Groupe ActionLogement



➤ GRAND PEIXOTTO-MARGAUT UN LIEU EMBLÉMATIQUE & HISTORIQUE DE LA VILLE

Avec le projet Grand Peixotto-Margaut, la Ville redonne vie à deux châteaux emblématiques et réunit leurs parcs en un vaste ensemble paysager au cœur de Talence. Patrimoine bâti restauré, nature revalorisée et nouveaux lieux de vie se conjuguent pour offrir aux habitants un espace de respiration, de rencontres et de convivialité, dont l'aboutissement sera célébré lors de l'inauguration du site le samedi 28 février.

Le Pavillon Margaut, un nouveau lieu de vie au cœur du parc

Dans ce parc réinventé, patrimoine et nature s'ouvrent à de nouveaux usages. Pour prolonger cette dynamique et faire vivre le site au quotidien, la Ville inaugure le Pavillon Margaut, un nouveau lieu de convivialité au cœur du parc Peixotto-Margaut, pensé comme une adresse de détente, de rencontres et de partage.

UN PAVILLON PATRIMONIAL OUVERT SUR LE PARC

Le Pavillon Margaut prendra place dans le pavillon d'entrée du château Peixotto, bâtiment inscrit aux monuments historiques. Restauré avec soin et prolongé par une verrière élégante d'environ **47 m²**, il accueillera une salle lumineuse ouverte sur une terrasse de près de **100 m²**.

L'aménagement mêlera charme vintage et modernité épurée : mobilier en matières naturelles, petits salons extérieurs et coin lounge propice à la détente. Le pavillon s'ouvrira également à des animations ponctuelles dans un esprit festif et familial, en harmonie avec le cadre naturel du parc. Cette nouvelle adresse s'intègre pleinement dans la requalification du site et deviendra un point d'ancrage convivial dans ce paysage repensé.

UNE OFFRE GOURMANDE, CONVIVIALE ET RESPONSABLE

Pensé comme un véritable lieu de vie, le Pavillon Margaut réinvente l'esprit guinguette dans une version contemporaine, respectueuse du patrimoine et de l'environnement. Il proposera une cuisine fraîche, locale et de saison, inspirée du terroir du Sud-Ouest, avec une carte évolutive de plats simples et gourmands. On pourra s'y retrouver pour déjeuner, prendre un café, un goûter ou un verre.



UN NOM QUI FAIT ÉCHO À L'HISTOIRE DU LIEU

Le nom, Pavillon Margaut, souligne le prestige et le caractère historique de ce lieu emblématique de Talence, évoquant les châteaux, classés et ancrés dans l'identité du parc. Avec le Pavillon Margaut, les exploitants, Coralie, Nicolas et Stéphane signent un projet ancré dans l'histoire du parc, tourné vers le partage, la gourmandise et la simplicité, au service des habitants.



Portrait de commerçants : Coralie, Nicolas et Stéphane

À la tête du Pavillon Margaut, Coralie, Nicolas et Stéphane se sont associés pour répondre à l'appel d'offres lancé par la Ville. Trois profils complémentaires, réunis par une même ambition : **créer un lieu de vie ouvert à toutes et tous.**

Coralie met son expertise de l'expérience client au service de l'accueil et de la convivialité. Nicolas, cuisinier de métier, apporte son savoir-faire pour une cuisine simple, soignée et accessible. Stéphane, ancien gérant de la buvette du parc bordelais, complète l'équipe par sa connaissance des usages et des publics.

Déjà à l'origine des Planches éphémères, Coralie et Nicolas souhaitaient faire évoluer leur projet vers une restauration plus durable, familiale et accessible à tous les budgets. Le Pavillon Margaut s'est imposé comme une évidence, tant par la qualité du lieu que par son cadre naturel et patrimonial.



Un voyage entre nature et patrimoine



1 CHÂTEAU PEIXOTTO

Construit en 1769 par Samuel Peixotto, le château accueillait la bourgeoisie bordelaise. Remanié au XIX^e siècle, il demeure un symbole du patrimoine talençais. Le château a fait l'objet d'une profonde rénovation (façades, toitures, menuiseries) pour préserver et valoriser son patrimoine.



2 MÉDIATHÈQUE CASTAGNÉRA

La médiathèque est un lieu lumineux dédié à la lecture, aux ateliers et aux loisirs culturels. Elle propose des collections variées, des ateliers multimédias pour tous et des espaces de détente, prolongés par un jardin ouvert aux beaux jours.



3 PAVILLON DE MUSIQUE

Le pavillon « de musique », bâti dans les années 1770 par Samuel Peixotto, était un pavillon d'été inspiré d'un petit temple grec. Il a bénéficié d'une restauration de ses façades, toitures et menuiseries afin de retrouver son apparence d'origine du XVIII^e siècle.



4 JARDINS À LA FRANÇAISE

Les jardins à la française de Peixotto, dessinés dans un style symétrique et ordonné, structurent le parc autour du château. Leur tracé géométrique se verra rétabli pour mettre les perspectives et révéler l'élégance du domaine.



© Land'Act

5 JARDIN ET BASSIN

Le jardin du château Margaut devient un parc paysager à la française, structuré de parterres et massifs. Un bassin à trois paliers et un tapis vert ouvrent des perspectives vers le parc Peixotto, reliant harmonieusement les deux sites.



6 ESPACE BOISÉ CLASSÉ

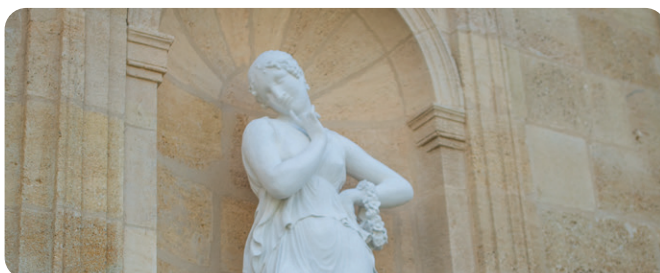
L'Espace boisé classé offre un écrin de fraîcheur grâce à ses arbres et zones ombragées. Il améliore ainsi le cadre de vie, favorise la biodiversité et crée un environnement apaisé.



Pavillon Margaut lors de sa construction

7 PAVILLON MARGAUT

Installée dans une dépendance restaurée du château et ouverte sur le parc, la guinguette offre un nouvel espace convivial de petite restauration et de détente, où patrimoine et nature se rencontrent.



8 LES DANSEUSES

Ces répliques des célèbres danseuses sculptées par Antonio Canova sont installées à l'entrée du château. Entièrement remoulées à l'occasion de la rénovation du château Peixotto, elles redonnent vie à l'ornementation d'origine, tandis que la statue historique en pierre est désormais préservée à l'intérieur.



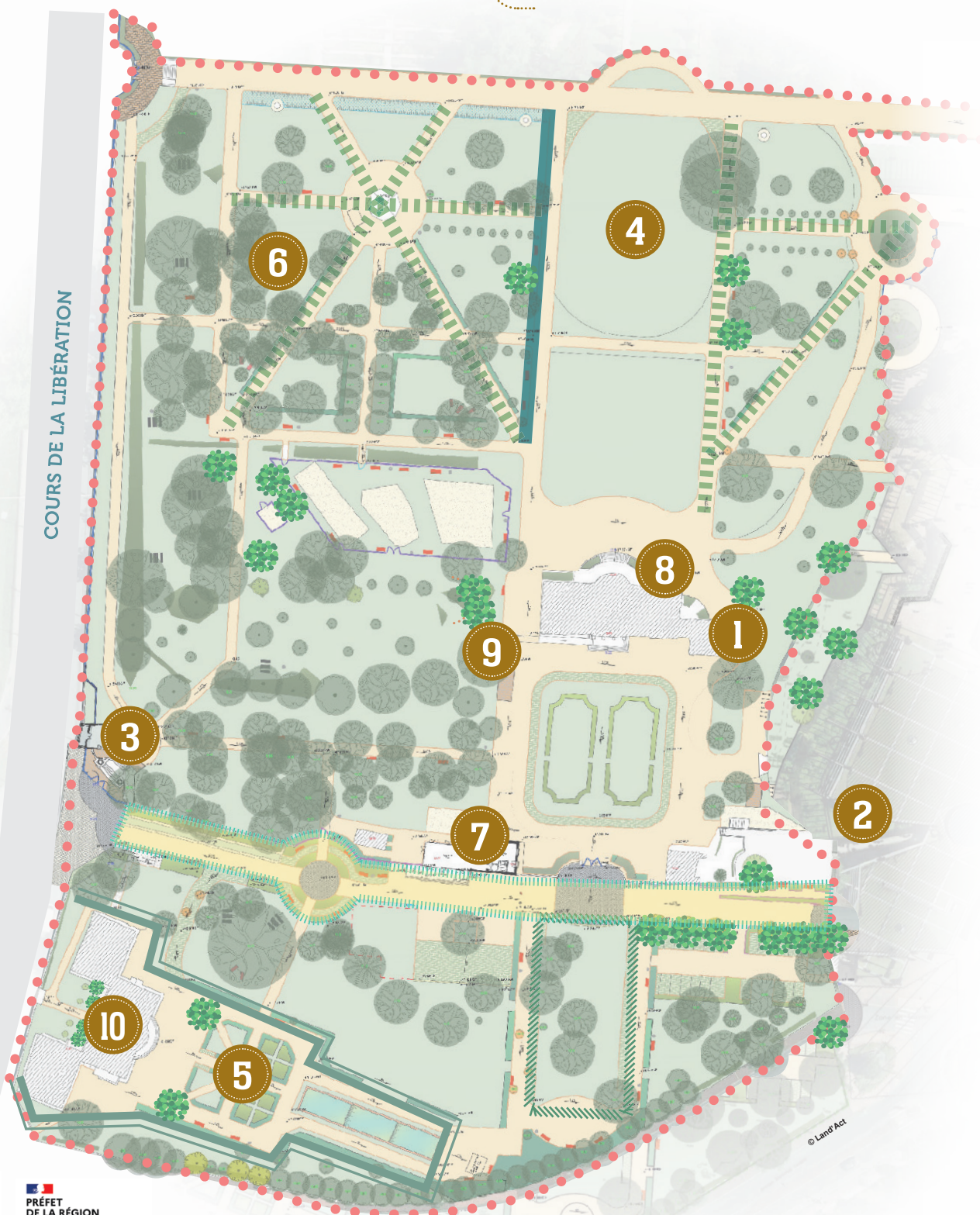
9 STATUE DU PÊCHEUR

Le jardin abrite la statue d'un enfant souriant. Cette œuvre est une copie du « Pêcheur napolitain jouant avec une tortue » de François Rude.



10 CHÂTEAU MARGAUT

Édifié à la fin du XVIII^e siècle dans un style néo-classique, le château Margaut fut un domaine viticole renommé des Graves. Racheté en 1971 par la Ville, il a été restauré dans le cadre du projet Grand Peixotto-Margaut, avec un nettoyage et une remise en état approfondie pour retrouver son esthétique d'origine et renforcer sa durabilité.



Un parc qui continue de se transformer

Après l'inauguration de la partie Peixotto-Margaut, le parc poursuit sa transformation avec de nouvelles phases de travaux dédiées aux jardins et aux cheminements. L'objectif : mieux valoriser le parc historique, améliorer le confort de promenade et adapter le site aux enjeux climatiques, notamment la gestion des eaux de pluie.



PHASE 1 : AMÉNAGEMENT DES SOLS



À partir de juillet 2026, les interventions concernent le parc Peixotto, côté mairie. Les travaux porteront sur la structure des allées et sur les réseaux situés en sous-sol, afin de faciliter l'écoulement et l'infiltration des eaux pluviales et d'éviter leur stagnation en surface. Les sols feront l'objet d'un soin particulier pour préserver les arbres existants et améliorer leurs conditions de croissance.



PHASE 2 : LES CHEMINEMENTS



Une seconde phase aura lieu dès janvier 2028 dans l'espace boisé classé, côté cours de la Libération. Les cheminements y seront repris avec une méthode douce, respectueuse de la végétation et du caractère naturel du site.



À terme, ces aménagements permettront de retrouver l'esprit du jardin à la française du parc Peixotto, de renforcer le lien entre les parcs Peixotto et Margaut et d'offrir aux usagers un espace plus agréable, plus résilient et pensé pour les usages d'aujourd'hui.

Le Grand Peixotto-Margaut célèbre sa renaissance en famille



La Ville invite les Talençais à célébrer l'aboutissement du projet Grand Peixotto-Margaut lors d'une après-midi festive et conviviale, le samedi 28 février.



Dès 15 heures, le parc s'anime autour de nombreuses animations ludiques et accessibles à tous. Les enfants pourront profiter d'espaces de jeux avec des voiturettes à pédales, d'un confiseur, d'un spectacle, ainsi que d'une animation de bateaux en origami sur les nouveaux bassins du parc Margaut.



Ce temps festif sera également marqué par l'inauguration officielle du site, symbole de la renaissance de ce vaste ensemble paysager réunissant patrimoine, nature et nouveaux usages.



Conçue comme un moment de rencontre et de convivialité, cette journée marque le début d'une nouvelle vie pour le Grand Peixotto-Margaut : un lieu ouvert, accueillant et pensé pour les familles, où chacun est invité à venir se promener, jouer et partager de beaux moments ensemble.

Vos lauréats du Budget participatif #6

Les résultats de la sixième édition du Budget participatif sont tombés : grâce à vos votes, huit projets ont été élus et seront réalisés par la Ville entre 2026 et 2027.

Du 1^{er} mars au 30 avril, 52 projets ont été déposés par les Talençais sur la plateforme de la participation afin d'agir sur leur cadre de vie. 24 d'entre eux ont ensuite été soumis au vote d'octobre à décembre, après validation de leur faisabilité technique, juridique et financière.

Grâce à la mobilisation de près de 1 300 habitants, huit projets de natures variées (sportifs, culturels, solidaires...) ont été élus et seront donc réalisés par la Ville. Ils représentent représentant un investissement de 176 100€.

CULTURE, SPORT ET PATRIMOINE



715 points

CRÉER UN MUR D'ESCALADE EXTÉRIEUR

Lieu : Talence

Budget alloué : 45 000 €

SOLIDARITÉ ET VIVRE ENSEMBLE



624 points

LA CABINE TÉLÉPHONIQUE SOLIDAIRE

Lieu : Talence Thouars

Budget alloué : 9 000 €



582 points

CINQ DÉFIBRILLATEURS DANS LES BÂTIMENTS PUBLICS

Lieu : Talence

Budget alloué : 6 000 €

CULTURE, SPORT ET PATRIMOINE



481 points

SPORT TOUJOURS !

Lieu : Plume la Poule

Budget alloué : 25 000 €

AMÉNAGEMENT DE L'ESPACE PUBLIC



472 points

MARCHER C'EST BIEN
MAIS S'ASSEoir AUSSI : RENFORCEMENT ET
MODERNISATION DU PARC DE BANCs PUBLICS

Lieu : Poste-Mairie / Saint-Genès Budget alloué : 14 700 €

CULTURE, SPORT ET PATRIMOINE



401 points

UNE FRESQUE EN HOMMAGE
AUX FEMMES SCIENTIFIQUES :
POUR INSPIRER LES FUTURES GÉNÉRATIONS

Lieu : Poste-Mairie

Budget alloué : 15 000 €

NATURE ET ENVIRONNEMENT



381 points

GRAINOTHÈQUES CITOYENNES :
ÉCHANGE DE GRAINES POUR TOUS

Lieu : Talence

Budget alloué : 1 400 €

AMÉNAGEMENT DE L'ESPACE PUBLIC



364 points

VRAI ET GRAND PARC À CHIENS

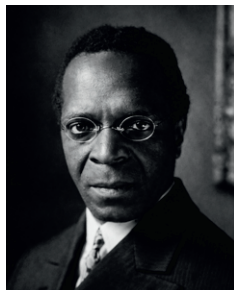
Lieu : La Fauvette

Budget alloué : 60 000 €

✦ Info : www.talenceparticipation.fr

Zoom sur deux personnalités talençaises méconnues

De nombreux Talençais ont, au cours de l'histoire, œuvré pour le bien-être et l'évolution de la société, même si plusieurs d'entre eux sont parfois méconnus du grand public. Coup de projecteur sur deux de ces personnalités.



RENÉ MARAN, UN PRÉCURSEUR DE LA LUTTE CONTRE LE RACISME

René Maran est le premier écrivain français noir à recevoir le prix Goncourt en 1921. Ami de Félix Éboué, il fréquente à Paris le cercle de l'Intelligentsia noire avec Aimé Césaire et Léopold Sédar Senghor. Envoyé en France par ses parents guyanais, il a fait ses études au petit lycée de Talence et au lycée de Bordeaux.

René Maran est envoyé très jeune à Bordeaux et est admis au pensionnat du « petit lycée de Talence » (actuel lycée Victor Louis) en 1894. Il lit beaucoup et c'est au lycée de Bordeaux (actuel lycée Montaigne) qu'il rencontre et noue une longue amitié avec Félix Éboué, homme politique français, administrateur colonial au Tchad et résistant.

UN PARCOURS COMPLIQUÉ DANS L'ADMINISTRATION COLONIALE

Dans sa jeunesse, deux passions l'animent : le sport et la littérature. Il pratique le rugby et participe en 1908 à la finale du championnat régional de Guyenne et Gascogne. En 1910, il entame une carrière de fonctionnaire colonial au Congo français, puis, en 1912, devient administrateur d'outre-mer en Oubangui-Chari. En 1914, René Maran veut s'engager mais l'administration lui impose de rester en Afrique. Un épisode raciste le marque profondément lorsque, lors d'un déplacement au Congo belge, on lui refuse l'accès à un hôtel sous le prétexte « qu'il est nègre ». Il quitte l'administration coloniale et rentre en France le 20 décembre 1924.

LES ANNÉES DE CÉLÉBRITÉ SUIVIES DE L'OUBLI

Le 14 décembre 1921, René Maran remporte à 34 ans le Goncourt avec « Batouala : véritable roman nègre », devenant le premier écrivain français noir à recevoir ce prix. À la suite de ce succès, l'auteur s'installe à Paris et vit de sa plume. Dans les années 1930, il fait partie de « l'Intelligentsia noire » et participe à la Revue du monde noir qui promeut des idées panafricanistes. Entre 1912 et 1947, il publie des œuvres qui racontent son cheminement intellectuel pour comprendre la xénophobie et le racisme. René Maran meurt dans l'oubli à Paris le 9 mai 1960. Léopold Sédar Senghor lui rend un bel hommage posthume en l'élevant au rang de précurseur de la Négritude.



LA PREMIÈRE SAGE-FEMME DE TALENCE

Au XIX^e siècle, la femme est avant tout mère et épouse. Son identité est centrée sur la maternité. Les accouchements se font dans des conditions difficiles, à domicile, et la mortalité est importante. Catherine Castaigne, dite « femme Giresse » va devenir la première sage-femme officielle qui exercera à Talence.

Le 9 mai 1810, Catherine Castaigne, dite « femme Giresse », demande une aide financière au conseil municipal pour financer un cours d'accouchement dispensé par la sage-femme Coutanceau. Le conseil municipal vote la décision de prise en charge de sa formation.

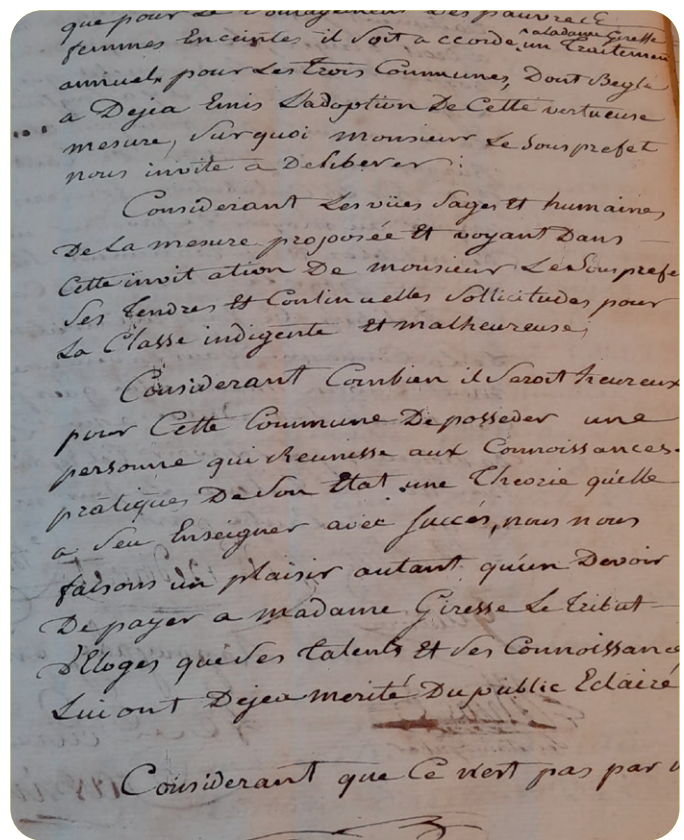
En 1811, on retrouve pour la première fois le nom de Catherine Giresse dans la déclaration de naissance de Marie Guilhemete, une femme célibataire qu'elle va assister lors de son accouchement.

Le 18 juillet 1813, Catherine Giresse écrit à nouveau au conseil municipal pour demander de poursuivre le travail de madame Coutanceau, professeure de cours d'accouchement de la Société de médecine.

La sage-femme souhaite dispenser des cours d'accouchement aux femmes infortunées de Bègles, de Talence et de Villenave-d'Ornon, ainsi qu'aux femmes dans l'impossibilité de supporter les frais d'un accouchement à domicile.

Afin de soutenir la profession laborieuse des sages-femmes et de soulager « les pauvres femmes enceintes », la municipalité prend la décision d'aider Catherine Giresse dans son action et lui accorde une aide financière.

Elle deviendra la première sage-femme officielle de la ville et aidera de nombreuses femmes talençaises à accoucher.



Délibération du conseil municipal du 25 janvier 1813 au 16 novembre 1817 - Archives municipales de Talence



Concours photo amateur 2026



Talence Événements organise le concours photo amateur, sur le thème « Talence de nuit » du mercredi 28 janvier au dimanche 1^{er} mars. Le thème va permettre à chacun d'exprimer sa créativité à travers un beau cliché.



Jeux d'ombres et de lumières, reflets, éclairages publics, vitrines scintillantes, scènes de rue, instants calmes ou vie animée sont autant de propositions qui vous permettront de mettre en valeur Talence.

L'originalité, l'inventivité autant que la technique sont prises en compte pour la sélection par un jury professionnel. Le concours est ouvert aux habitants de la métropole bordelaise. Une distinction est faite pour les participants âgés de moins de 16 ans avec le « prix spécial du jury jeune talent ».

À l'issue d'une première sélection, **22 photos** seront exposées sur les grilles du parc Peixotto et seront soumises au vote du public. Trois prix et un « prix spécial du jury jeune talent » seront décernés et dotés de

lots offerts par nos partenaires le magasin Panajou, la Librairie Georges, la Galerie Bernatets, le cinéma UGC Talence. La remise des prix fera l'objet d'une rencontre, en juin au château Peixotto.

COMMENT PARTICIPER ?

Pour vous inscrire, complétez le formulaire en ligne après une lecture attentive des conditions, jusqu'au dimanche 1^{er} mars inclus.

Une à trois photos par participant maximum, prises à Talence, sont acceptées. Elles doivent être envoyées à l'adresse cpatalence@gmail.com ou par WeTransfer à la même adresse si la photo est supérieure à 10 Mo.

> **Premier prix** : 350 euros, doté par Panajou

> **Deuxième prix** : 250 euros, doté par la Librairie Georges - Talence

> **Troisième prix** : bon cadeau d'une séance photo, doté par la Galerie Bernatets - Talence

> « **Prix spécial du jury jeune talent** » : six places de ciné doté, par UGC Talence



✦ Info : www.talence.fr/concours-photo-amateur - cpatalence@gmail.com

Des vacances d'hiver pleines de vie à Ludiloisirs

Le centre Ludiloisirs organise une multitude d'activités pendant les vacances scolaires, du 7 au 23 février, pour permettre à chaque enfant talençais âgé de 3 à 12 ans, de jouer ou de découvrir une activité et de profiter de la ludothèque, entouré d'une équipe d'animateurs professionnel.

Du 7 au 23 février, pendant les vacances scolaires, le centre Ludiloisirs invite les enfants à vivre une parenthèse hivernale pleine de créativité, de découvertes et de joie. **Tous les jours, de 7h30 à 19h**, les enfants profiteront d'un programme riche et varié. Ils pourront participer à des ateliers créatifs d'hiver et développer leur imagination, jouer à de grands jeux thématiques, écouter des contes fantastiques, relever des défis sportifs et se retrouver autour d'un goûter. Une équipe de professionnels passionnés veille à leur offrir des activités adaptées à leur âge et à leurs envies.

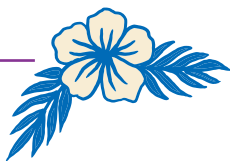
« SOIRÉE JEUX » - VENDREDI 27 FÉVRIER

Un grand rendez-vous attend petits et grands après les vacances : la grande soirée jeux, organisée le vendredi 27 février de 18h30 à 22h30. Cette édition spéciale, placée sous le thème de la fête foraine, promet une ambiance conviviale, avec jeux surdimensionnés et des nouveautés, sans oublier une restauration possible sur place et l'incontournable barbe à papa, qui sera la véritable vedette sucrée de la soirée.

Entrée libre



✦ Info - réservation : Ludiloisirs - 05 56 84 93 23



Bonne-Espérance

C'est un spectacle intensément poétique, récit d'une amitié entre deux êtres que tout semble opposer, que présentera le 26 février au Dôme, la compagnie « Le Liquidambar ».



En 2016, Lolita Barozzi et Aurore Cailleret fondent la compagnie « Le Liquidambar » dédiée au théâtre de marionnettes. La compagnie se veut un laboratoire consacré aux formes marionnettiques et poétiques où sont expérimentées aussi bien les formes animées que les processus de création. Depuis, différents spectacles se sont succédé avec un succès allant croissant et qui ne s'est jamais démenti.

SE SOUVENIR DE BERNARD MOITESSIER

Le dernier d'entre eux, Bonne-Espérance, qui a « écumé » nombre de scènes de notre région depuis sa création à l'automne dernier, est centré sur la figure mythique du grand navigateur français Bernard Moitessier. Moitessier est connu pour avoir été « l'homme qui a renoncé ». Renoncé à la gloire et à la civilisation lorsqu'en 1968, alors qu'il domine la transat en solitaire et sans assistance, il double le cap de Bonne-Espérance, renonce à la victoire et à la course et communique « je continue vers les îles du Pacifique parce que je suis heureux en mer et peut-être aussi pour sauver mon âme ».

Aurore Cailleret, qui a écrit et mis en scène Bonne-Espérance, a donc imaginé une histoire, celle d'une enfant rêveuse, Clarisse. Elle aime ramener à la maison des trésors ramassés sur la plage. Elle rêve d'aventure et de liberté. Un jour, une vieille radio émet un signal. Clarisse fait alors la connaissance d'Elias, un navigateur en pleine course autour du monde. Clarisse a huit ans, Elias semble en avoir près de 200... Une étrange complicité se tisse alors entre ces deux êtres qui n'étaient pas censés se rencontrer. Bonne-Espérance est une histoire d'amitié entre une petite fille et un marin. Une aventure maritime entre réel et imaginaire.

Tout public, au Dôme, le jeudi 26 février à 19h30, à partir de 8 ans.

Séance scolaire à 14h30. Réservation : billetterie.talence.fr

✦ Info : Service culturel - 05 57 12 29 00 - culture@talence.fr



Co-organisation iddac, agence culturelle du Département de la Gironde

Animations pour tous à la médiathèque Castagnéra !

En février, la médiathèque Castagnéra vous accueille pour des activités gratuites pour tous. Deux projections de film, une pour adultes et une pour la famille, un petit Conte-mi pour le jeune public, une dictée pour adultes, une rencontre de passionnés de lecture.



FILM EN ESPAGNOL MARDI 3 FÉVRIER À 15H

Une projection d'un film en espagnol est organisée (à partir de 15 ans) le mardi 3 février à 15h, pour passer un bon moment convivial et parfaire sa connaissance de la langue.



LA DICTÉE POUR ADULTES MARDI 3 FÉVRIER À 18H15

Venez vous confronter à la langue française avec ses exceptions, ses accords, une infinité de pièges à déjouer. Cette activité est réservée aux adhérents.



LE PETIT CONTE-MI SAMEDI 7 FÉVRIER À 10H

Le samedi 7 février à 10h, un petit Conte-Mi pour les enfants de six mois à deux ans est organisé. Du rire aux larmes, de la peur à la joie, les bibliothécaires convoquent les émotions pour permettre aux parents de partager un moment suspendu avec leurs enfants.



RENCONTRE DE LECTEURS « LES IDÉES À LIRE » SAMEDI 14 FÉVRIER À 11H

Présentation par les bibliothécaires d'une sélection d'ouvrages de la rentrée littéraire d'hiver, lors d'un temps d'échanges et de partage.



FILM À VOIR EN FAMILLE MARDI 10 FÉVRIER À 15H30

Les bibliothécaires proposent une projection surprise pour la famille, mardi 10 février à 15h30.

✦ Info : Médiathèque Castagnéra
05 56 84 78 90 - mediatheques.talence.fr

Exposition «Ondine, la femme et l'eau»

Avec l'exposition "Ondine, la femme et l'eau", la peintre Julie Vandeputte offrira aux visiteurs du Forum, du 10 février au 4 mars, son univers pictural où la féminité se conjugue à la force du monde et à la prégnance de la poésie.

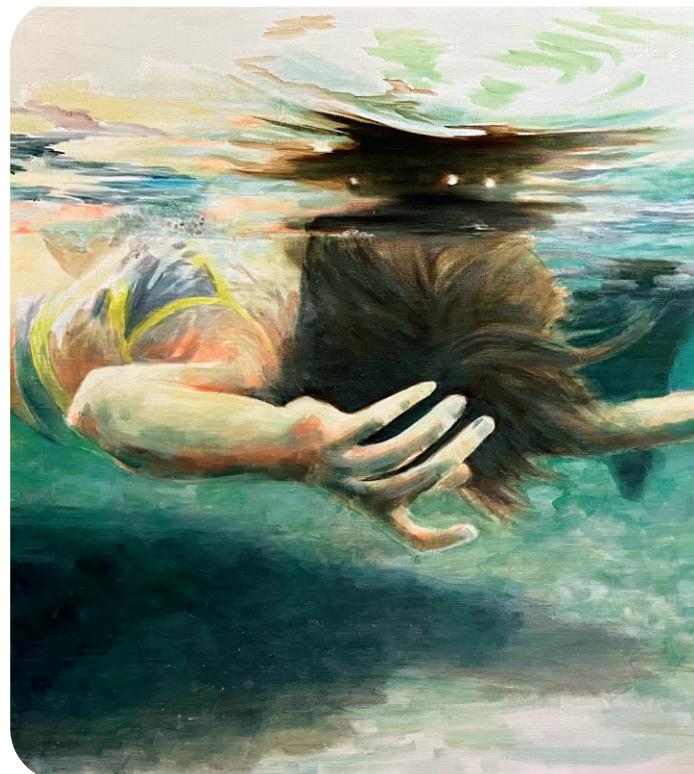


Artiste talençaise, Julie Vandeputte est née en 1978. Influencée par les « nus bleus » de Matisse, elle commence à peindre à la toute fin du siècle dernier. Autour de techniques mixtes, huile, acrylique et collages sur toile, elle joue sur les différentes luminosités de l'eau et le corps féminin, chacun faisant ressortir la beauté de l'autre. Fascinée par la force des contrastes de Rothko, la délicatesse de la peinture de Klimt, l'élégance de l'époque art déco dans son ensemble et l'inventivité graphique d'Hundertwasser, Julie Vandeputte souhaite exprimer à travers sa peinture toute la poésie et la force du monde qui nous entoure.

FIGURATIF ET ABSTRAIT

Dans son univers figuratif, elle développe le thème de la féminité, à travers des portraits intimes oscillant entre tension et harmonie, les scènes de vies conviviales sont aussi parmi ses sujets de prédilection. Tout comme elle aime manipuler et assembler textures et papiers, marouflés sur toile, pour un travail plus abstrait et une expression plus pure de la couleur. Depuis une vingtaine d'années, elle a exposé dans de nombreuses galeries ; à Toulouse d'abord, puis à Bordeaux et aussi à Paris. Elle aime glaner l'inspiration partout où elle la trouve, notamment sur les chemins de Compostelle qu'elle parcourt carnet de croquis en main... Elle est également illustratrice et enseigne les arts appliqués dans un lycée girondin.

L'exposition de Julie Vandeputte, Ondine, la femme et l'eau aura lieu au Forum des Arts & de la Culture, du 10 février au 4 mars.
Vernissage le 10 février à 18h30. Accès libre.



✦ Info : Forum des Arts & de la Culture - 05 57 12 29 00
leforum@talence.fr

La science infuse, en hiver aussi



En ce début d'année, les ateliers scientifiques « la science infuse », en direction des 5 à 12 ans, se poursuivent au Forum des Arts & de la Culture.

Fort du potentiel des ressources universitaires présentes sur notre territoire, le Forum des Arts & de la Culture relève le défi de faire comprendre les sciences de façon ludique et interactive. C'est cette volonté qui préside aux rendez-vous de « La science infuse », mis en place depuis plusieurs années déjà. Au travers de visites d'expositions et d'ateliers scientifiques, ils permettent aux enfants de développer leur curiosité, leur créativité et leur esprit critique en s'appropriant la démarche scientifique d'investigation.

LES SCIENCES, C'EST LUDIQUE !

Cette année, les ateliers relèvent à nouveau le gant de la vulgarisation scientifique. Le Forum invite donc les 5-12 ans à agiter leurs au cours d'ateliers scientifiques ludiques. Des activités amusantes, des expériences collaboratives, des productions (ré)créatives : les ateliers sont ouverts à tous les enfants curieux de relever des défis.

Les prochains ateliers « la science infuse » auront lieu au Forum à 15h le mercredi 4 février, le mardi 10 février, le jeudi 12 février, le vendredi 13 février et le samedi 7 mars.

Tarif : 4 euros - sur réservation

✦ Info : Forum des Arts & de la Culture - 05 57 12 29 00
leforum@talence.fr

FÉVRIER

JUSQU'AU SAMEDI 7 FÉVRIER

Exposition et témoignages de jeunes Talençais sur la déportation

Vernissage mardi 3 février à 18h30 - Entrée libre
Forum des Arts & de la Culture
Info : 05 57 12 29 00 - leforum@talence.fr

JUSQU'AU SAMEDI 21 FÉVRIER

Recensement de la population

Voir détail p.8
Info : www.le-recensement-et-moi.fr

JUSQU'AU SAMEDI 21 MARS

Exposition desILLUSIONS par les artistes de LaSSSo

Forum des Arts & de la Culture
Info : 05 57 12 29 00 - leforum@talence.fr

DU MERCREDI 28 JANVIER AU DIMANCHE 1^{er} MARS

Concours photo amateur « Talence la nuit »

Voir détail p.17
Info : communication@talenceevenements.fr

DU VENDREDI 30 JANV. AU DIMANCHE 1^{er} FÉVRIER

Bourse vêtements ski & bric-à-brac

- Dépôt : vendredi 30 janvier de 9h à 17h
- Vente : samedi 31 janvier de 9h à 17h et dimanche 1^{er} février de 9h à 12h
Salle du Haut-Brion
Info : 07 69 99 68 90 - assofamilialetalence.fr

VENDREDI 30 JANVIER DE 15H À 19H

Don de sang

sur RDV : dondesang.efs.fr
Espace François Mauriac
Info : Etablissement Français du Sang



SAMEDI 31 JANVIER DE 10H30 À 12H30

Atelier « végétaliser son assiette »

avec Charlotte Dupart, naturopathe
Maison du développement durable
Info : 05 56 84 34 66 - mdd@talence.fr

DIMANCHE 1^{er} FÉVRIER À 15H

Bal - Animation Pedro

Ouverture des portes à 14h15
Espace François Mauriac
Inscriptions : 05 56 84 78 02

LUNDI 2 FÉVRIER DE 9H À 11H

Collecte de clichés radiographiques

Pavillon de musique - parc Peixotto
Info : tapia.agir@orange.fr - 06 79 89 25 33

LUNDI 2 FÉVRIER À 18H

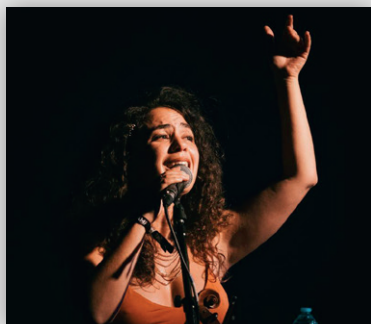
Cours « Les chefs-d'œuvre de la Renaissance européenne »

par Olivier Oberson - Association ACCHLA
Forum des Arts & de la Culture
Info : 06 67 33 76 63
asso.acchla@gmail.com

MARDI 3 FÉVRIER

- 15h : Ciné mardi espagnol

à partir de 15 ans - Entrée libre
- 18h15 : La dictée
à partir de 15 ans - sur réservation
Médiathèque Castagnéra
Info : 05 56 84 78 90 - mediatheques.talence.fr



MARDI 3 FÉVRIER À 12H

Concert RAS EL HANOUT (électro oriental)

Entrée libre
Université de Bordeaux - Campus Carreire
Info : linconnue.fr

MARDI 3 FÉVRIER À 19H

« Parlons ville, parlons vie »

Quartier Saint-Genès
Réfectoire élémentaire Gambetta
Info : 05 56 84 34 84 - allo@talence.fr

MERCREDI 4 FÉVRIER

Permanence Police - Population sur rendez-vous :

ddsp33-deleguecohesion-pessac@interieur.gouv.fr
Info : 06 32 72 48 76

MERCREDI 4 FÉVRIER À 15H

La science infuse - Atelier 1

« L'Atelier des illusions »
Pour enfants de 4 à 7 ans - 4€
Sur réservation - billetterie.talence.fr
Forum des Arts & de la Culture
Info : 05 57 12 29 00 - leforum@talence.fr

MERCREDI 4 FÉVRIER À 18H30

Conférence « Les villes imaginaires dans l'histoire de l'art »

par Olivier Oberson - Association ACCHLA
Tarif : 4€ - réservation : billetterie.talence.fr
Forum des Arts & de la Culture
Info : 05 57 12 29 00 - leforum@talence.fr

JEUDI 5 FÉVRIER DE 8H À 19H

Visite appliquée à la conférence

« Brouage et Rochefort »

Inscriptions : 05 56 84 78 02

JEUDI 5 FÉVRIER À 20H30

Concert du chœur de l'Opéra National de Bordeaux

"Petite messe solennelle" de Rossini
Direction Salvatore Caputo - Entrée 6,50€
Sur réservation - Gratuit pour les élèves de l'École
Chapelle de la Sainte-Famille
Info : EMMD - 05 56 84 78 50
musique-danse@talence.fr

VENDREDI 6 FÉVRIER À 19H

Assemblée générale du Comité La Fauvette

Salle Robespierre
Info : 06 70 18 09 64

DU SAMEDI 7

AU SAMEDI 14 FÉVRIER

Formation BAFA

Inscriptions : Infos Jeunes Talence Campus
05 56 84 78 13 - ejtc@talence.fr

DU SAMEDI 7 AU LUNDI 23 FÉV. DE 7H30 À 19H

Multi activités pour enfants de 3 à 12 ans

Voir détail p.17
Centre Ludiloisirs
Info : 05 56 84 93 23



DU SAMEDI 7 AU JEUDI 12 FÉVRIER

Stage de jeu en groupes ados et adultes

Stage adulte : 75€ (+ 10€ adhésion)
Stage ados de 12 à 17 ans : 65€ (+ 10€ adhésion)
L'Inconnue
Info : linconnue.fr - pedagogie@linconnue.fr

SAMEDI 7 FÉVRIER

- 10h : Lecture Le petit Conte-mi

pour les enfants de 6 mois - 2 ans - sur réservation

- 15h : atelier d'écriture avec Nadia Bourgeois - «Ecrire l'absurde».

Gratuit sur réservation pour adhérents
À partir de 15 ans
Médiathèque Castagnéra
Info : 05 56 84 78 90 - mediatheques.talence.fr

SAMEDI 7 FÉVRIER DE 10H À 14H

Assemblée générale de l'UNC

Salle Robespierre
Info : 06 79 89 25 33

LUNDI 9 FÉVRIER

DE 9H30 À 12H & DE 13H30 À 16H30

Inscriptions à la Journée des seniors

Château Margaut
Info : 05 56 84 78 02

DU LUNDI 9 AU MERCREDI 11 FÉVRIER

Stage théâtre enfants / ados (de 7 à 16 ans)

- de 10h à 16h : le lundi et le mardi
- de 11h à 17h : le mercredi
- 11 février : restitution publique au Forum des Arts
Inscriptions : 06 20 74 44 27 - larsen33400@gmail.com

Les informations sont communiquées sous réserve, les organisateurs devant se conformer à la réglementation en vigueur.

MARDI 10 ET 17 FÉVRIER DE 13H À 16H

**Permanence France Rénov et Ma Rénov
Bordeaux Métropole**

Accompagnement par le CREAQ

Maison des projets

Info : 05 57 20 70 20

Sur inscription : marenov.bordeaux-metropole.fr

MARDI 10 FÉVRIER À 15H

La science infuse - Atelier 3 - Constellations

Pour enfants de 8 à 12 ans - 4€

sur réservation - billetterie.talence.fr

Forum des Arts & de la Culture

Info : 05 57 12 29 00 - leforum@talence.fr

MARDI 10 FÉVRIER À 15H30

Ciné vacances à partir de 9 ans

Médiathèque Castagnéra

Info : 05 56 84 78 90 - mediatheques@talence.fr

DU MARDI 10 FÉVRIER AU MERCREDI 4 MARS

Exposition « Ondine, la femme et l'eau »

par Julie Vandeputte - voir détail p. 19

Vernissage mardi 10 février à 18h30

Forum des Arts & de la Culture

Info : 05 57 12 29 00 - leforum@talence.fr

MERCREDI 11 FÉVRIER DE 14H30 À 16H30

Atelier « Tupperwatt Watchers »

Animé par e-graine - à partir de 14 ans

Maison du développement durable

Inscriptions : 05 56 84 34 66 - mdd@talence.fr

MERCREDI 11 FÉVRIER À 19H30

Les matchs d'impro du Forum

La Licœur & Les Solycates (Capbreton)

Compagnie La Licœur / Entrée 5€

Forum des Arts & de la Culture

Info et réservations : liceur.com

JEUDI 12 FÉVRIER À 15H

La science infuse - Atelier 1

L'atelier des illusions

Pour enfants de 4 à 7 ans - 4€

sur réservation - billetterie.talence.fr

Forum des Arts & de la Culture

Info : 05 57 12 29 00 - leforum@talence.fr

VENREDI 13 FÉVRIER À 15H

La science infuse - Atelier 2

Messages secrets

Pour enfants de 8 à 12 ans - 4€

sur réservation - billetterie.talence.fr

Forum des Arts & de la Culture

Info : 05 57 12 29 00 - leforum@talence.fr

SAMEDI 14 FÉVRIER À 12H

Repas anniversaire des 20 ans de l'AFET

Le Dôme

Info : AFET - 05 56 80 67 86

SAMEDI 14 FÉVRIER À 11H

**Idées à lire : présentation d'ouvrages
de la rentrée littéraire**

Entrée libre

Médiathèque Castagnéra

Info : 05 56 84 78 90 - mediatheques@talence.fr

DU LUNDI 16 AU VENDREDI 20 FÉV.

Stage aisance aquatique

Pour les enfants nés en 2019, 2020 et 2021

Stade nautique Henri Deschamps

Inscription à l'accueil du stade nautique

Infos : stadenautique.talence.fr

MARDI 17 FÉVRIER À 15H30

Ciné vacances à partir de 5 ans

Médiathèque de Thouars

Info : 05 56 84 64 21 - mediatheques@talence.fr

DU MARDI 17 AU JEUDI 19 FÉVRIER

Stage d'escrime

Gymnase Pierre de Coubertin

Info : contact@gradignan-talence-escrime.fr

(Edouard - Déborah)

VENREDI 20 FÉVRIER À 19H30

Scène ouverte OPEN MIC

Rap - hip-hop - chanson - slam - beatmaking

Gratuit - Réservation : mediation@talence.fr

L'Inconnue

Info : linconnue.fr

DIMANCHE 22 FÉVRIER À 10H

Assemblée générale + repas

Comité de quartier Poste-Mairie

Espace François Mauriac

Info : 06 79 89 25 33

LUNDI 23 FÉVRIER

DE 10H À 11H30

Atelier d'histoire des Antiquités nationales

Forum des Arts & de la Culture

Inscriptions : Espace seniors - 05 56 84 78 02

MERCREDI 25 FÉVRIER DE 14H30 À 16H30

Atelier de sensibilisation à la « fast fashion »

Animé par La Boucle - à partir de 10 ans

Maison du développement durable

Inscriptions : 05 56 84 34 66 - mdd@talence.fr

MERCREDI 25 FÉVRIER DE 15H À 19H

Don de sang

sur RDV : dondesang.efs.fr

Espace François Mauriac

Info : Etablissement Français du Sang

MERCREDI 25 FÉVRIER À 19H30

Spectacle d'improvisation

Spin Off de La Licœur / Entrée 5€

Forum des Arts & de la Culture

Info et réservations : liceur.com



JEUDI 26 FÉVRIER DE 8H30 À 18H30

Promenade culturelle :

« Le Caplat » de Latresne

Une forteresse aux portes de Bordeaux

Inscriptions : Espace seniors 05 56 84 78 02

JEUDI 26 FÉVRIER À 19H30

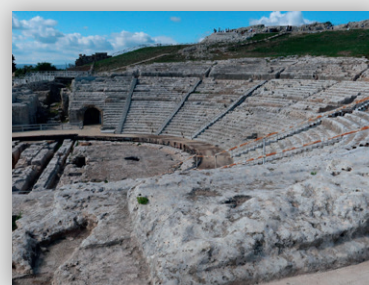
Théâtre de marionnettes : « Bonne-Espérance »

Compagnie Le Liquidambar - voir détail p.18

Réservation : billetterie.talence.fr

Le Dôme

Info : Service culturel - 05 57 12 29 00



VENREDI 27 FÉVRIER À 14H

**Conférence « Syracuse, la plus belle et
la plus grande des cités grecques de
Sicile »**

par Olivier Oberson - Association ACCHLA

Médiathèque Castagnéra

Info : 06 67 33 76 63 - asso.acchla@gmail.com

VENREDI 27 FÉVRIER DE 18H30 À 22H30

Soirée jeux

Entrée libre

Centre Ludiloisirs

Info : 05 56 84 93 23

VENREDI 27 FÉVRIER DE 20H À 22H

Atelier dîner à deux

« Te séduire pour mieux t'aimer »

25€ par personne dîner compris

Animé par les membres de l'association Vivre

et aimer

Inscriptions : Maison Familya

06 42 14 45 68 - accueil-bordeaux@familya.fr

SAMEDI 28 FÉVRIER À 10H

Lecture Le grand Conte-mi

pour enfants de 3 à 6 ans - sur réservation

Médiathèque Castagnéra

Info : 05 56 84 78 90 - mediatheques.talence.fr



SAMEDI 28 FÉVRIER DE 10H À 12H / DE 14H À 16H30

Forum des jobs d'été

Entrée libre - détail p. 8

Le Dôme

Renseignements : Infos Jeunes Talence Campus

05 56 84 78 13 - ijtc@talence.fr

SAMEDI 28 FÉVRIER À 15H30

Atelier - conférence Les Démélis-mélos de l'art

« Des robots, partout »

animé par Sandrine Duclos

Jeune public 7/12 ans - Tarif 4€

Réservation : billetterie.talence.fr

Forum des Arts & de la Culture

Info : 05 57 12 29 00 - leforum@talence.fr



LISTES ÉLECTORALES : DERNIÈRE CHANCE POUR S'INSCRIRE !

La date limite pour s'inscrire sur les listes électorales approche à grands pas : jusqu'au 4 février pour une demande effectuée par téléprocédure et jusqu'au 6 février à l'Hôtel de Ville ou par courrier.

COMMENT S'INSCRIRE ?

Au guichet du service élections ou via le e-service : service.public.fr

Aucune inscription ne s'effectue par mail. L'inscription est automatique pour les jeunes âgés de 18 ans ayant fait leur recensement militaire dès l'âge de 16 ans et pour les personnes ayant obtenu la nationalité française après 2018. Il convient cependant de vérifier son inscription auprès du service élection de la mairie.

Les personnes en situation de déménagement et les citoyens européens résidant en France doivent faire la démarche d'inscription.

Info : 05 56 84 78 42



FRANCE SERVICES : NOUVEAUX HORAIRES

Lieu d'accompagnement de proximité pour effectuer les démarches administratives du quotidien, France services adapte ses horaires d'ouverture.

L'accueil du public est dorénavant assuré du lundi au vendredi de 9h30 à 13h30. Les lundis, mardis et mercredis, les usagers peuvent également être reçus sur rendez-vous de 14h à 17h.

Info : 05 56 84 64 40 – france.services@talence.fr



FORMEZ-VOUS A L'ANIMATION !

Accessible dès 16 ans, le Brevet d'aptitude aux fonctions d'animateur (BAFA) permet aux jeunes d'acquérir une première expérience professionnelle tout en s'engageant auprès des enfants et des adolescents. La formation prépare à l'animation en centres de loisirs ou en séjours de vacances : sécurité des mineurs, communication bienveillante et mise en place d'activités adaptées sont au cœur des apprentissages.

Deux sessions sont proposées :

du 7 au 14 février 2026 ou du 12 au 19 avril 2026

Inscriptions auprès d'Info Jeunes Talence Campus, sur place ou par mail. Paiement par chèque ou en ligne, à tarif préférentiel.

Info : Info jeunes Talence campus - itjc@talence.fr - 05 56 84 78 13
Du mardi au vendredi de 13h à 18h



L'EMMD INVITE

L'École municipale de musique et de danse de Talence vous réserve deux événements exceptionnels en ce début d'année :

- **Jeudi 5 février à 20h30**, Salvatore Caputo dirigera le concert du Chœur de l'Opéra National de Bordeaux à la chapelle de la Sainte-Famille. La petite messe solennelle de Rossini sera au programme. (Production Opéra National de Bordeaux, avec le soutien de Bordeaux Métropole).

- **Dimanche 1^{er} mars à 16h et 18h**, l'EMMD présentera à l'Agora du Haut-Carré, « Le grand tournoi », un concert des élèves de classes de flûte à bec de l'EMMD Talence, du CRC de Gradignan et du CRR de Bordeaux. Puis, à 18h, place au Consort Brouillamini et ses cinq flûtistes à bec pour un programme musical de la Renaissance à nos jours. Un programme musical original et innovant !

Réservation : billetterie.talence.fr
Info : 05 56 84 78 50



PROTÉGEZ-VOUS CONTRE LE DÉMARCHAGE TROMPEUR !

En ce début d'année, soyez vigilants face aux démarchages à domicile, parfois présentés comme gratuits. Les arnaqueurs se font passer souvent pour des agences officielles liées à la Ville, des sociétés de lutte contre les nuisibles, des enquêtes ou baromètres d'opinion ou encore des vendeurs de panneaux solaires ou de journaux locaux.

LES BONS GESTES À ADOPTER :

- toujours demander les documents officiels : carte professionnelle, carte d'identité, carte de presse, numéro de SIRET.
- vérifier logos et documents : clairs, complets, en bon état, avec coordonnées.
- ne jamais laisser entrer quelqu'un ou signer, sans être sûr de la raison de la visite.
- rester vigilant pour toute démarche non sollicitée.
- en cas de doute, contactez Allo Talence en notant la date, l'heure, le nom de l'entreprise et toute information utile.

Chaque signalement reçu par Allo Talence est transmis à la Police municipale.

Infos : Allo Talence : du lundi au vendredi, de 9h à 18h
au 05 56 84 34 84

LES ÉLUS DU GROUPE MAJORITAIRE

Sécurité : une responsabilité partenariale

Parce que « la fin pour laquelle les Hommes instituent un État est la préservation de leur sécurité » (Thomas Hobbes, 1651), celle-ci relève institutionnellement des compétences régaliennes. Historiquement assurée par la police nationale et la gendarmerie, cette mission a progressivement fait l'objet de coopérations renforcées avec les communes. De l'Ancien Régime à la loi du 15 avril 1999, la police municipale a ainsi pris sa place de troisième acteur de la sécurité, aux côtés de l'État et de la Justice. Les mairies ont vu leur rôle s'élargir pour devenir des partenaires du quotidien. Prévention des incivilités, médiation sociale et tranquillité publique sont désormais au cœur de l'action municipale. Les agents municipaux sont aussi de plus en plus souvent en première ligne face à des situations de tension, ce qui interroge légitimement leurs moyens et leur protection.

À Talence, nous avons fait le choix d'une politique de sécurité fondée sur trois piliers complémentaires : la proximité, la médiation et l'articulation entre prévention et sanction. La proximité se traduit par une présence renforcée de nos équipes dans les quartiers, auprès des commerçants, des associations et des établissements scolaires. La médiation vise à désamorcer les tensions, grâce à des agents formés et à un travail partenarial avec les acteurs sociaux. Enfin, prévention et sanction sont pensées ensemble, pour réduire les risques et rappeler le cadre commun indispensable au vivre-ensemble.

Cette politique repose également sur une coordination étroite des acteurs locaux, structurée au sein du Conseil local de sécurité et de prévention de la délinquance, afin d'adapter les réponses aux réalités du territoire et d'agir de manière cohérente.

Pour traduire concrètement ces principes, la Ville a engagé des moyens humains et matériels significatifs. Outre l'agrandissement du périmètre vidéoprotégé, nous avons fait le choix de porter l'accent sur l'humain en multipliant par quatre les moyens de la prévention et en doublant les effectifs de nos policiers municipaux, améliorant les capacités d'écoute, de patrouille et d'intervention jusqu'à une heure du matin. En matière de prévention, l'Opération Tranquillité Absence permet aux habitants de bénéficier d'une surveillance accrue de leur domicile en leur absence. Ces actions complètent les interventions des forces de l'État et devront être toujours renforcées et adaptées, notamment dans le secteur des transports. Malgré un contexte national et local plus difficile aujourd'hui qu'hier, les résultats sont là. Si les Villes ne se substitueront jamais à l'État, elles ont un rôle majeur à jouer dans la vie quotidienne de nos concitoyens.

En ces temps troublés, la sécurité ne doit ni être un slogan ni un terrain de surenchère. Parce qu'il n'y a pas de liberté sans sécurité et pas de sécurité durable sans confiance, notre police municipale est un pilier essentiel du pacte républicain au niveau local.

GROUPE « TALENCE DEBOUT ! »

Xavier JOLIOT - talence.debout@gmx.fr

Dans un monde dangereux, se préparer en 2026 pour 2027

Un monde à la dérive explosive et soumis aux prédateurs impérialistes qui fabriquent les conditions de la guerre à grande échelle, un projet européen en phase de décomposition avancée entre incompétence et lâcheté, une V^e République agonisante sous le poids d'institutions dépassées et des errements d'une classe politique globalement disqualifiée... c'est concrètement ce que nous sommes en train de laisser à nos enfants. La démonétisation avérée de la France par le macronisme en a fait un acteur de seconde zone exclu des grandes décisions du monde et, à l'intérieur, une société instable menacée d'implosion face à la perte de repères, soumise à la machinerie de propagande acharnée de médias néolibéraux et néofascistes qui préparent l'arrivée de l'extrême droite au pouvoir. Le projet macronien s'est fracassé, fracassant l'avenir au passage. C'est pourquoi en 2027, où va se jouer un tournant majeur, il ne faudra surtout pas se tromper de gauche. Mais ce sera facile : il n'y en aura qu'une.

LISTE « TALENCE EN TRANSITION »

Pour les élu·es municipaux de « Talence en Transition » : Isabelle RAMI, Christian BARDIN, David BIMBOIRE, Monique DE MARCO, Guillaume GARRIGUES, Denise GRESLARD NEDELEC, Olivier PEYRELONGUE, Petra ROSAY

Quand les associations vacillent

Véritables piliers de la vie locale, les associations font vivre la solidarité, la culture, le sport et la jeunesse. Pourtant, elles traversent aujourd'hui une crise économique sans précédent.

Selon la Fédération des acteurs de la solidarité, plus de 60 % des structures sociales déclaraient en 2024 des difficultés financières graves, contre 45 % trois ans plus tôt. La hausse des coûts de l'énergie et de l'alimentation pèse lourdement, au point que certaines réduisent leurs activités ou ferment des services.

Le monde associatif représente pourtant 1,9 million d'emplois et 12,5 millions de bénévoles. Près d'un tiers des associations employeuses disposent de moins de trois mois de trésorerie et nombre d'entre elles ont des fonds propres fragiles. Inflation, baisse ou retard des subventions et épuisement des bénévoles fragilisent un maillage social essentiel.

À Talence, comme ailleurs, les effets sont déjà visibles : activités réduites, projets annulés, découragement des bénévoles. Si rien n'est fait, c'est tout un tissu humain et solidaire qui risque de se déliter.

Mais des leviers existent :

- garantir des subventions de fonctionnement stables et pluriannuelles,
- accompagner les associations dans leur gestion et la mutualisation des moyens,
- mobiliser citoyens, bénévoles et donateurs,
- et reconnaître pleinement le rôle structurant des associations comme partenaires essentiels de la vie locale.

Soutenir nos associations, c'est défendre une vision solidaire et participative de notre commune, et c'est avec cette ambition collective que nous pouvons regarder l'avenir avec confiance. Nous adressons à toutes et tous nos meilleurs vœux pour la nouvelle année.

LISTE « NOUVEL ESPRIT TALENCE »

Christine Quélier et le collectif Nouvel Esprit Talence

<https://www.facebook.com/NETalence2020/>

Sortir de la participation citoyenne « alibi »

Ces dernières années, la mairie de Talence a beaucoup communiqué sur la « participation citoyenne » qu'elle prétend promouvoir.

Mais quel pouvoir la majorité municipale consent-elle vraiment à donner à celles et ceux, non élu·es, qui s'engagent dans les instances ou dispositifs participatifs ? Le fonctionnement du « groupe de travail participation citoyenne » mis en place depuis le début du mandat répond à la question de façon accablante : un groupe réuni uniquement sur convocation lorsque la mairie avait besoin de valider des décisions aux enjeux faibles, sans aucune autonomie pour travailler sur des sujets qu'il aurait lui-même défini comme pertinents et importants. Et ce n'est pas faute d'avoir demandé.

Lorsque les élus veulent tout contrôler, ont peur de la capacité des citoyen·nes à se saisir d'enjeux forts, alors la participation citoyenne apparaît comme une supercherie et les habitant·es s'en détournent encore davantage. Un échec pour la démocratie participative.

Il est pourtant urgent de prendre au sérieux l'enjeu que représente la pollution lumineuse, qui nuit aussi à la santé des humains. C'est tout notre rapport à l'éclairage nocturne qu'il faut changer, durablement ; cela suppose un engagement des communes et un travail patient avec les habitant·es.

PROCHAIN CONSEIL MUNICIPAL :

LUNDI 23 FÉVRIER • 18h

PROCHAINES PERMANENCES DES ÉLUS DE SECTEUR :

Infos sur www.talence.fr/jeparticipe/permanence-des-elus-de-secteur



Les séances en direct des conseils municipaux et leurs comptes rendus sont à retrouver en ligne sur www.talence.fr/mairie/conseil-municipal

Talence

JOBS

D'ÉTÉ

**SAMEDI 28 FÉVRIER
AU DÔME 2026**

10h-12h | 14h-16h30

DÈS 18 ANS
ENTRETIENS SUR PLACE
ATELIERS
« COUP DE POUCE »

RENCONTRES - ATELIERS - OFFRES D'EMPLOI

PENSER À APPORTER SON CV !

PARKING DU STADE NAUTIQUE | BUS 8 | THOUARS ROCADE SORTIE 17 | 221, AVENUE DE THOUARS

INFO JEUNES TALENCE CAMPUS - 05 56 84 78 13
ijtc@talence.fr

